



16 Telesenioria Luomuksen lumoissa





Onneksi oli opas tilattu,
joten saimme hyvät
pohjatiedot talon vaiheista
ja luonnontieteestä.



Elmeri nähtiin jo aulassa, iso ja vaarallisen näköinen Afrikan norsu. Se on maailman isoin maalla elävä nisäkäs.



Paha otus se Marttakin on. Vielä kuolemansa jälkeen raateli intendentiltä korvan



puhumattakaan myrkkyhämähäkeistä. Niitä vilisi siellä sun täällä, ainakin mielikuvituksessa. Näitä ruskohämähäkkejä ei pystytä edes hävittämään. Ajatella, että ne ovat lisääntyneet museossa neljäkymmentä vuotta.



Talo valmistui vuonna 1913.
Aluksi siellä oli Aleksanterin
kimnaasi, jossa luokat oli
jaettu oppiaineiden mukaan.





Sitten talon valtasivat kadetit, muttei heidänkään olonsa talossa kauan kestänyt. Todistukset oli upeita.





Eläinmuseo 1923-1995



Viktor Ekin autoilla tuotiin kaikki eläinmuseon eläimet tähän taloon.



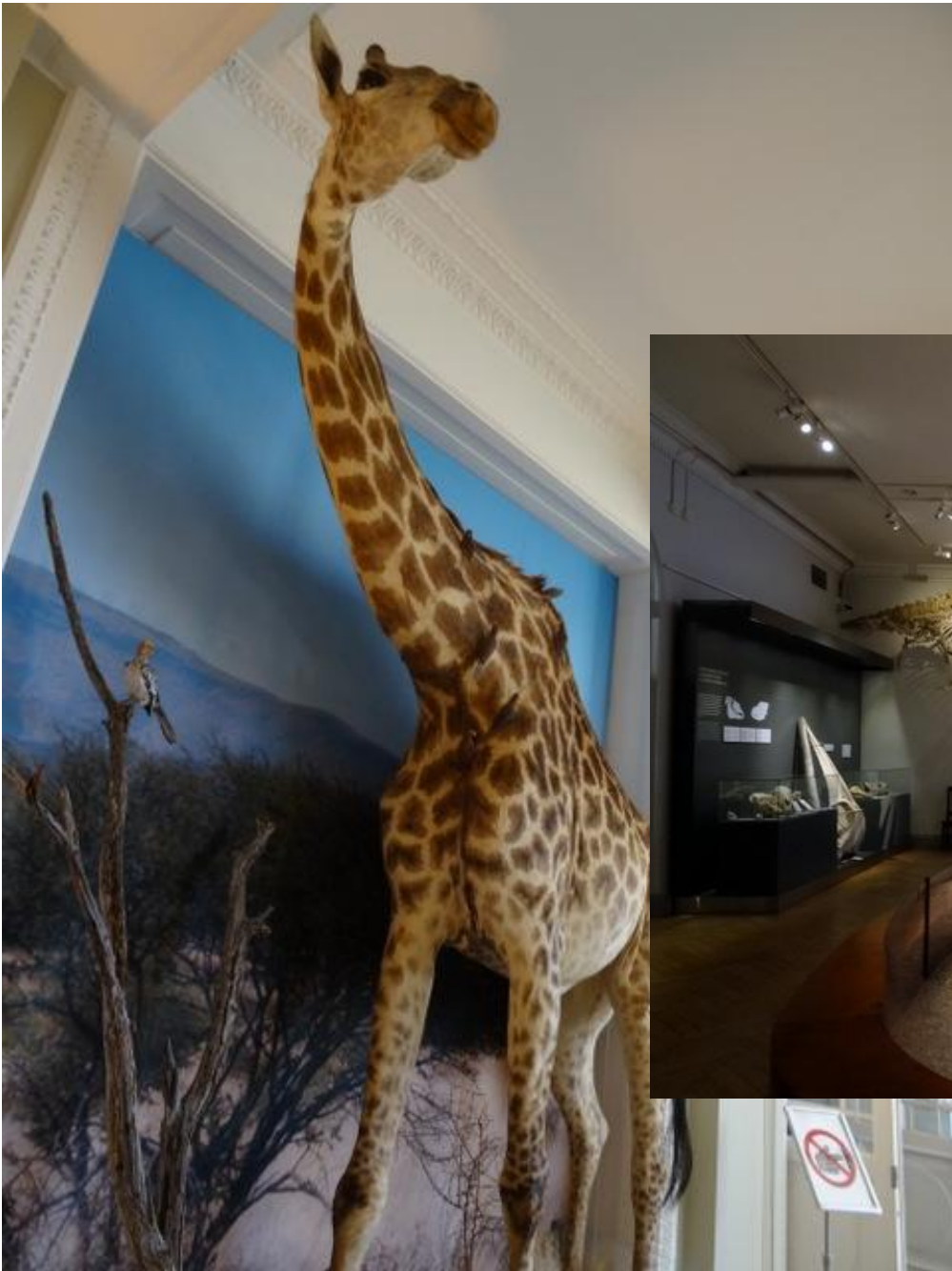
Oli sauruksia valaita ja linnun näköisiä siellä sun täällä.



Löytyi Lynx lynx-
viimeksi se oli portaikossa,
mutta siitä onkin jo
nelisenkymmentä vuotta.









Oli siellä eläimiä, tuttuja ja tuntemattomia. Maapallon historiakin oli esitetty pelkistetysti.

Kaksipäinen vasikka oli säilynyt kokoelmassa. Se syntyi Suopellon kartanossa 1930- luvulla.

Taas oli niin paljon näkemistä, ettei kaikkeen jaksanut tutustua ja aikakin loppui. Mukava reissu, mutta koko ajan on syytä katsella kattoon ja nurkkiin, jos vaikka olisi saanut ruskohämähäkin lemmikiksi.